



**Süleyman Demirel
Üniversitesi
Sağlık Bilimleri Fakültesi**

**2024
Faaliyet Raporu**



SAĞLIK BİLİMLERİ FAKÜLTESİ DEKANLIĞI 2024 YILI BİRİM FAALİYET RAPORU

İÇİNDEKİLER

1 BİRİM YÖNETİCİ SUNUŞU

2 GENEL BİLGİLER

2.1 Misyon ve Vizyon

2.2 Yetki, Görev ve Sorumluluklar

3 Birime İlişkin Bilgiler

3.1 Fiziksel Yapı

3.2 Örgüt Yapısı

3.3 Bilgi ve Teknolojik Kaynaklar

3.4 İnsan Kaynakları

3.5 Sunulan Hizmetler

3.6 Yönetim ve İç Kontrol Sistemi

4 Diğer Hususlar

5 AMAÇ ve HEDEFLER

5.1 Birimin Amaç ve Hedefleri

5.2 Temel Politikalar ve Öncelikler

5.3 Diğer Hususlar



6 FAALİYETLERE İLİŞKİN BİLGİ VE DEĞERLENDİRMELER

6.1 Mali Bilgiler

6.1.1 Bütçe Uygulama Sonuçları

6.1.2 Temel Mali Tablolara İlişkin Açıklamalar

6.1.3 Diğer Hususlar

6.1.4 Mali Denetim Sonuçları

6.2 Performans Bilgileri

6.2.1 Program, Alt Program, Faaliyet Bilgileri

6.2.2 Performans Sonuçlarının Değerlendirilmesi

6.2.2.1 Alt Program hedef ve göstergeleriyle ilgili gerçekleşme sonuçları ve değerlendirmeler

6.2.2.2 Performans denetim sonuçları

6.2.3 Stratejik Plan Değerlendirme Tabloları

6.2.4 Performans Bilgi Sisteminin Değerlendirilmesi

6.2.5 Diğer Hususlar

7 KURUMSAL KABİLİYET ve KAPASİTENİN DEĞERLENDİRİLMESİ

7.1 Üstünlükler

7.2 Zayıflıklar

7.3 Değerlendirme

8 ÖNERİ VE TEDBİRLER

9 EKLER



1 BİRİM YÖNETİCİ SUNUŞU

Süleyman Demirel Üniversitesi, Sağlık Bilimleri Fakültesi, 2009 yılında Isparta Sağlık Yüksekokulunun kapatılması ile kurulmuştur. Bünyesinde Fizyoterapi ve Rehabilitasyon Bölümü, Beslenme ve Diyetetik Bölümü, Ebelik Bölümü, Hemşirelik Bölümü ve Gerontoloji Bölümü olmak üzere beş farklı disiplini barındıran, örnek bir eğitim-öğretim programı olan fakültedir. Klinik bilimlere ait dersler ve staj eğitimi alanlarında yetkin, çağdaş bilgi ve beceri sahibi, araştırmacı, ulusal ve uluslararası platformda vizyon sahibi, güçlü bir akademik kadro ile sağlık bilimleri eğitimi verilmektedir.

Fakültemizin amacı; çağının gerektirdiği bilgi ile donanmış, yüksek teknoloji ile donatılmış kurumlarda iş yeri eğitimi almış, insan sağlığı ve çevre bilincine sahip, etik kuralların bilincinde öğrenci yetiştirmek ve iş hayatına atılmalarını sağlamaktır. Ayrıca, öğretim elemanlarımızın akademik gelişimlerini sağlayabilmek amacıyla çeşitli ortamlar hazırlamak ve idari personelimizin bilgi, beceri ve tutumlarını geliştirecek eğitimleri vermektedir.

Fakültemiz bünyesindeki öğretim programları her yıl gözden geçirilerek güncellenmekte, genel yeterliliklerinin artırılması amacıyla, öğrencilerimiz kayıtlı oldukları ders programlarının dışında; üniversitenin farklı programlarındaki seçmeli derslerden de faydalanabilmektedirler. Ulusal ve Uluslararası eğitim işbirliği çalışmaları kapsamında çok sayıdaki öğrencimiz Erasmus, Farabi, Mevlana ve diğer ikili protokoller aracılığıyla eğitimlerinin bir bölümünü farklı ve seçkin yükseköğretim kurumlarında sürdürme olanağı bulmaktadırlar. Aynı işbirliği kanalları ile çok sayıda ulusal ve uluslararası öğrenci de fakültemizde eğitim almaktadır.



2 GENEL BİLGİLER

Sağlık Bilimleri Fakültesinin kurulması; Milli Eğitim Bakanlığının 02.02.2009 tarihli ve 3024 sayılı yazısı üzerine, 28.03.1983 tarihli ve 3809 sayılı kanunun ek 30 uncu maddesine göre, Bakanlar Kurulu'nca 16.02.2009 tarihinde kararlaştırılmıştır. Yüksek Öğretim Kurulu Akademik Teşkilat Yönetmeliği'nin ilgili maddeleri uyarınca Fakülte organlarından Fakülte Kurulu, Fakülte Yönetim Kurulu ve Akademik Bölüm Kurulları oluşturulmuştur. Süleyman Demirel Üniversitesi Sağlık Bilimleri Fakültesi, deneyimli öğretim elemanları, çağdaş lisans eğitim programları, güncel teknolojik donanımı, bilimsel araştırmaları, uluslararası düzeydeki işbirlikleri ve itibarı ile sağlık bilimleri alanında eğitim, araştırma ve hizmetlerine yön vermektedir. Sağlık Bilimleri Fakültesinin amacı bilim ve teknolojiye dayalı çağdaş yaklaşım ve yöntemlerle eğitilmiş, meslek alanında yetkin, yaratıcı, girişimci, bilgi okuryazarı ve evrensel değerlere saygılı sağlık profesyonelleri ve eğitimcileri yetiştirmek ve üretilen hizmetleri ve teknolojiyi toplum yararına sunmaktır.

Fakültemiz bünyesinde Ebelik, Hemşirelik, Fizyoterapi ve Rehabilitasyon, Beslenme ve Diyetetik ve Gerontoloji bölümleri bulunmaktadır.

Ebelik bölümünden mezun öğrenciler “Ebe”; Hemşirelik bölümünden mezun öğrenciler “Hemşire” ve Fizyoterapi ve Rehabilitasyon bölümünden mezun öğrenciler “Fizyoterapist”, Beslenme ve Diyetetik Bölümünden mezun olan öğrencilerimiz “Diyetisyen” ünvanı alırlar.

Fakültemiz bünyesindeki öğretim programları her yıl gözden geçirilerek güncellenmekte, genel yeterliliklerinin artırılması amacıyla, öğrencilerimiz kayıtlı oldukları ders programlarının dışında; üniversitenin farklı programlarındaki seçmeli derslerden de faydalanabilmektedirler. Ulusal ve Uluslararası eğitim işbirliği çalışmaları kapsamında çok sayıdaki öğrencimiz Erasmus, Farabi, Mevlana ve diğer ikili protokoller aracılığıyla eğitimlerinin bir bölümünü farklı ve seçkin yükseköğretim kurumlarında sürdürme olanağı bulmaktadırlar. Aynı işbirliği kanalları ile çok sayıda ulusal ve uluslararası öğrenci de fakültemizde eğitim almaktadır.

Fakültemizde lisans derecesi almak için 240 AKTS'yi(dönemlik 30 AKTS ve 8 yarıyılıda toplam 240 AKTS)başarılı ile tamamlamış olmak gerekir. Mezunlarımızın diplomaları Sağlık Bakanlığı tarafından da tescil edilmektedir. Sağlık profesyonelleri olarak kariyerlerini sürdürebilmelerinin yanı sıra, isterlerse daha üst düzeyde akademik çalışma da yapabilmektedirler.



T.C.
SÜLEYMAN DEMİREL ÜNİVERSİTESİ



2.1 Misyon ve Vizyon

Misyonumuz

Çağdaş ve bilimsel gelişmelere dayalı olarak birey, aile ve toplumun sağlık gereksinimlerine yanıt verecek, etik değerlere, etkili iletişim, problem çözme ve araştırma becerilerine sahip, insan haklarına saygılı, otonomi sahibi, lider vasıflarına sahip, sağlık profesyonelleri yetiştirmektir.

Vizyonumuz

Elinde bulundurduğu kaynakları ve imkânları en üst düzeyde kullanarak sağlık bilimleri alanında bilgi üreten, yayan, uygulayan, yetiştirdiği üstün nitelikli bireylerle ve bilime yaptığı katkılarla ulusal ve uluslararası düzeyde tanınan, toplum sağlığı ile ilgili plan ve politikalar oluşturulmasında danışılan örnek bir eğitim kurumu olmaktır.



2.2 Yetki, Görev ve Sorumluluklar

Fakültenin yönetim ve organizasyonu 2547 sayılı yasanın 16.maddesi hükümlerine göre belirlenmiştir. Yönetim organları Dekan, Fakülte Kurulu ve Fakülte Yönetim Kuruludur.

Dekan, üç yıl için Yükseköğretim Kurulu tarafından atanır. Süresi biten Dekan tekrar atanabilir. Dekan Fakültenin aylıklı öğretim üyeleri arasından üç yıl için atayacağı en çok iki yardımcısı bulunur. Yükseköğretim Kanununun 16. maddesinde de ifade edildiği gibi “Fakültenin organları, Dekan, Fakülte Kurulu ve Fakülte Yönetim Kuruludur.”

FAKÜLTE YÖNETİMİ

Dekan: Prof. Dr. Ferdi BAŞKURT

Dekan Yardımcısı: Prof. Dr. Esin ÇETİNKAYA USLUSOY

Dekan Yardımcısı: Doç. Dr. Tuba İNCE PARPUCU

Fakülte Sekreteri: Zeynep ÇUHADAR

DEKAN

a) Atanması: Fakültenin ve birimlerinin temsilcisi olan dekan, rektörün önereceği, üniversite içinden veya dışından üç profesör arasından Yükseköğretim Kurulunca üç yıl süre ile seçilir ve normal usul ile atanır. Süresi biten dekan yeniden atanabilir.

Dekan kendisine çalışmalarında yardımcı olmak üzere fakültenin aylıklı öğretim üyeleri arasından en çok iki kişiyi dekan yardımcısı olarak seçer.

Dekan yardımcıları dekan tarafından en çok üç yıl için atanır. Dekan gerekli gördüğü hallerde yardımcılarını değiştirebilir. Dekanın görevi sona erdiğinde yardımcıların görevi de sona erer.

Dekana, görevi başında olmadığı zaman yardımcılarından biri vekâlet eder. Göreve vekâlet altı aydan fazla sürerse, yeni bir dekan atanır.



b) Görev, yetki ve sorumlulukları:

1. Fakülte kurullarına başkanlık etmek, fakülte kurullarının kararlarını uygulamak ve fakülte birimleri arasında düzenli çalışmayı sağlamak,
2. Her öğretim yılı sonunda ve istendiğinde fakültenin genel durumu ve işleyişi hakkında rektöre rapor vermek,
3. Fakültenin ödenek ve kadro ihtiyaçlarını gerekçesi ile birlikte rektörlüğe bildirmek, fakülte bütçesi ile ilgili öneriyi fakülte yönetim kurulunun da görüşünü aldıktan sonra rektörlüğe sunmak,
4. Fakültenin birimleri ve her düzeydeki personeli üzerinde genel gözetim ve denetim görevini sürdürmek,
5. Kanun ve yönetmeliklerle kendisine verilen diğer görevleri yapmaktır.

Dekan; fakültenin ve bağlı birimlerinin öğretim kapasitesinin rasyonel bir şekilde kullanılmasında ve geliştirilmesinde, gerektiği zaman güvenlik önlemlerinin alınmasıyla, öğrencilere gerekli sosyal hizmetlerin sağlanmasında, eğitim-öğretim, bilimsel araştırma ve yayın faaliyetlerinin düzenli bir şekilde yürütülmesinde, bütün faaliyetlerin gözetim ve denetiminin yapılmasında, takip ve kontrol edilmesinde ve sonuçlarının alınmasında rektöre karşı birinci derecede sorumludur.

FAKÜLTE KURULU

a) Kuruluş ve işleyişi: Fakülte kurulu, dekanın başkanlığında fakülteye bağlı bölümlerin başkanları ile varsa fakülteye bağlı enstitü ve yüksekokul müdürlerinden ve üç yıl için fakülte'deki profesörlerin kendi aralarından seçecekleri üç, doçentlerin kendi aralarından seçecekleri iki, yardımcı doçentlerin kendi aralarından seçecekleri bir öğretim üyesinden oluşur.

Fakülte kurulu olağan toplantılarını her yarıyıl başında ve sonunda yapar. Dekan, gerekli gördüğü hallerde fakülte kurulunu toplantıya çağırır.



b) Görevleri: Fakülte kurulu, akademik bir organ olup aşağıdaki görevleri yapar:

1. Fakültenin eğitim-öğretim, bilimsel araştırma ve yayın faaliyetlerini ve bu faaliyetlerle ilgili esasları, plan, program ve eğitim-öğretim takvimini kararlaştırmak,
2. Fakülte yönetim kuruluna üye seçmek,
3. Kanun ve yönetmeliklerle verilen diğer görevleri yapmaktır.

FAKÜLTE YÖNETİM KURULU

a) Kuruluş ve işleyişi: Fakülte yönetim kurulu, dekanın başkanlığında fakülte kurulunun üç yıl için seçeceği üç profesör, iki doçent ve bir yardımcı doçentten oluşur.

Fakülte yönetim kurulu dekanın çağrısı üzerine toplanır. Yönetim kurulu gerekli gördüğü hallerde geçici çalışma grupları, eğitim-öğretim koordinatörlükleri kurabilir ve bunların görevlerini düzenler.

b) Görevleri: Fakülte yönetim kurulu, idari faaliyetlerde dekana yardımcı bir organ olup aşağıdaki görevleri yapar:

1. Fakülte kurulunun kararları ile tespit ettiği esasların uygulanmasında dekana yardım etmek,
2. Fakültenin eğitim-öğretim, plan ve programları ile akademik takvimin uygulanmasını sağlamak,
3. Fakültenin yatırım, program ve bütçe tasarısını hazırlamak,
4. Dekanın, fakülte yönetimi ile ilgili olarak getireceği bütün işlerde karar almak,
5. Öğrencilerin kabulü, ders intibakları ve çıkarılmaları ile eğitim-öğretim ve sınavlara ait işlemleri hakkında karar vermek,
6. Kanun ve yönetmeliklerle verilen diğer görevleri yapmaktır.



T.C. SÜLEYMAN DEMİREL ÜNİVERSİTESİ



3 Birime İlişkin Bilgiler

Sağlık Bilimleri Fakültesinin kurulması; Milli Eğitim Bakanlığının 02.02.2009 tarihli ve 3024 sayılı yazısı üzerine, 28.03.1983 tarihli ve 3809 sayılı kanunun ek 30 uncu maddesine göre, Bakanlar Kurulu'na 16.02.2009 tarihinde kararlaştırılmıştır. Yükseköğretim Kurulu Akademik Teşkilat Yönetmeliği'nin ilgili maddeleri uyarınca Fakülte organlarından Fakülte Kurulu, Fakülte Yönetim Kurulu ve Akademik Bölüm Kurulları oluşturulmuştur.

Süleyman Demirel Üniversitesi Sağlık Bilimleri Fakültesi, deneyimli öğretim elemanları, çağdaş lisans eğitim programları, güncel teknolojik donanımı, bilimsel araştırmaları, uluslararası düzeydeki işbirlikleri ile sağlık bilimleri alanında eğitim, araştırma ve hizmetlerine yön vermektedir. Sağlık Bilimleri Fakültesinin amacı bilim ve teknolojiye dayalı çağdaş yaklaşım ve yöntemlerle eğitilmiş, meslek alanında yetkin, yaratıcı, girişimci, bilgi okuryazarı ve evrensel değerlere saygılı sağlık profesyonelleri ve eğiticileri yetiştirmek ve üretilen hizmetleri ve teknolojiye toplum yararına sunmaktır.



3.1 Fiziksel Yapı

Fakültemiz Tıp Fakültesi binası (A ve B Blok) içerisinde yer almaktadır. Fakültenin sahip olduğu kapalı alanlara ilişkin bilgiler aşağıda tablolarda yer verilmiştir.

BİRİM ADI	Kapalı Alanı
SAĞLIK BİLİMLERİ FAKÜLTESİ	3.592,44 m ²

Eğitim Alanları (Derslikler)

Kapasite	0-50 (Kişi)	51-75 (Kişi)	76-100 (Kişi)	101-150 (Kişi)	151 -250 (Kişi)	Alanı (m ²)
Amfi					3	541,35
Sınıf		4				337,50
Laboratuvar	6	5				609,86

Sosyal Alanlar

Sosyal Alanlar	Sayısı (Adet)	Kapasite (Kişi)	Alanı (m ²)
Okuma Salonu	1	22	27,76

Arşiv/Depo Alanları

Alan Adı	Sayısı (Adet)	Alanı (m ²)
Arşiv	4	52,15
Depo	1	50,19

Toplantı Salonu

Kapasite (Kişi)	Toplantı salonu	Alanı (m ²)
0-50	2	103,00
51-75		
76-100		
101-150		
151-250		

Hizmet Alanları

Hizmet Ofisleri	Sayısı (Adet)	Kapasite (Kişi)	Alanı (m ²)
Akademik Ofis	31	59	557,69
İdari Ofis/ Fotokopi/ Çay Ocağı	9	15	270,61

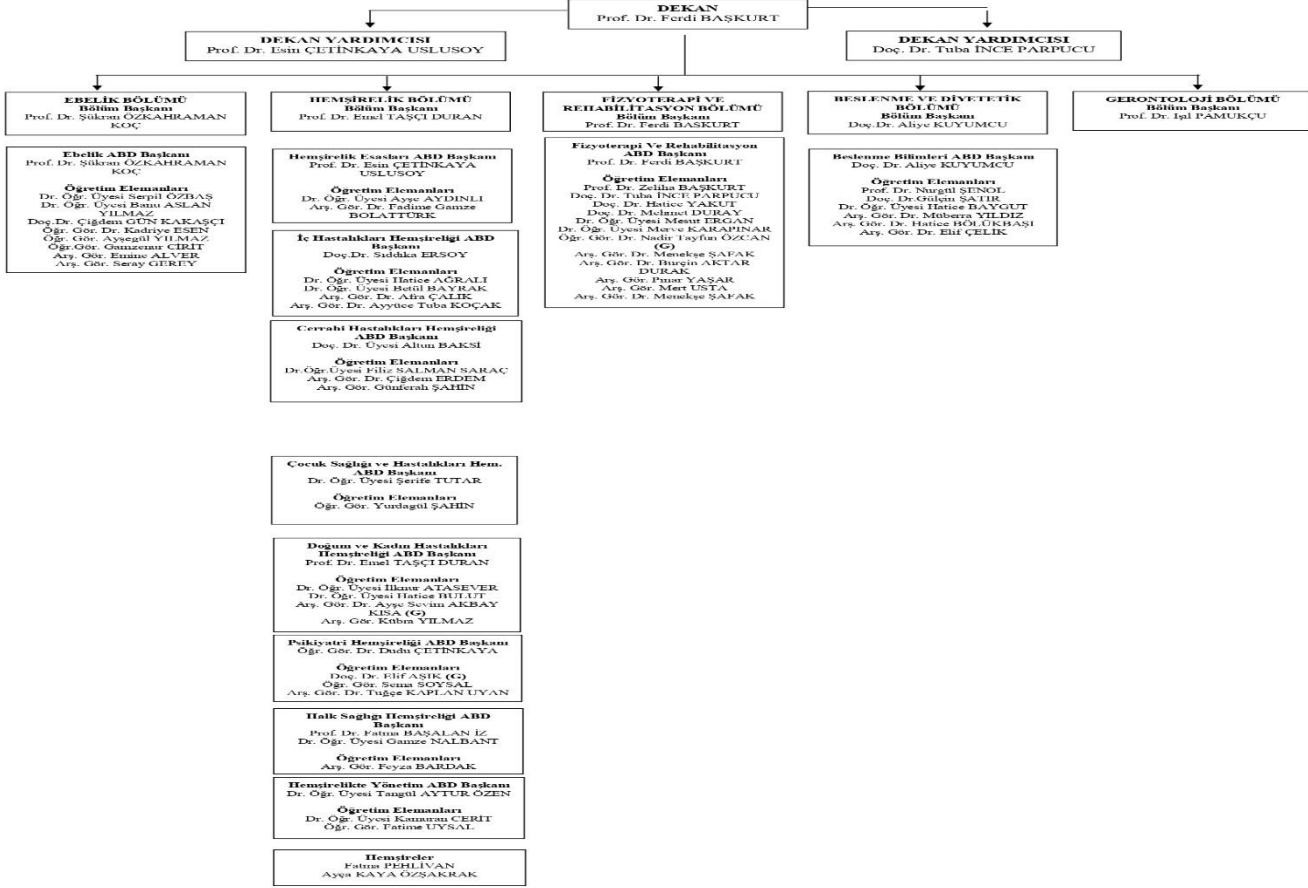


T.C. SÜLEYMAN DEMİREL ÜNİVERSİTESİ

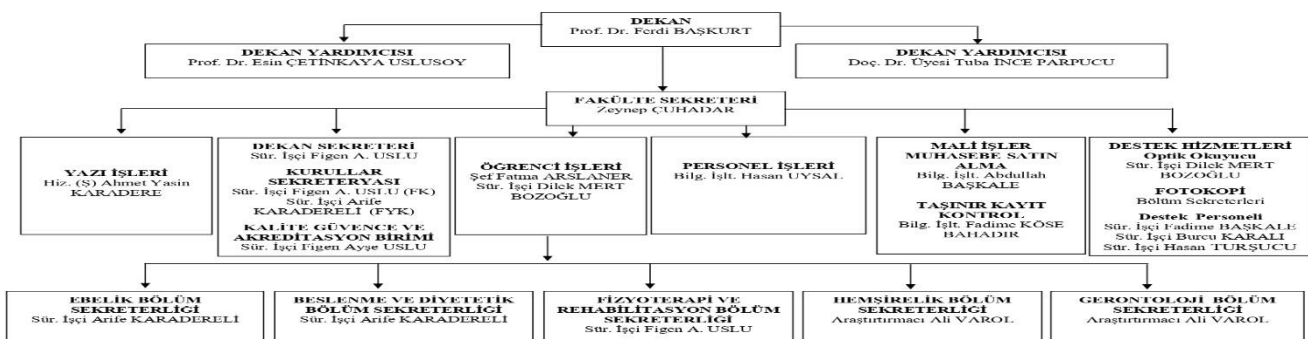


3.2 Örgüt Yapısı

SÜLEYMAN DEMİREL ÜNİVERSİTESİ SAĞLIK BİLİMLERİ FAKÜLTESİ AKADEMİK TEŞKİLAT ŞEMASI



SÜLEYMAN DEMİREL ÜNİVERSİTESİ SAĞLIK BİLİMLERİ FAKÜLTESİ İDARİ TEŞKİLAT ŞEMASI





3.3 Bilgi ve Teknolojik Kaynaklar

1-Yazılımlar

Fakültemiz Tarafından Kullanılan Diğer Yazılımlar

Kullanılan Yazılım Programları	Kullanım Alanları	Kullanıcı Birimler
Öğrenci Bilgi Sistemi	Öğrenci İşleri	Akademik, idari personel ve öğrenci
EBYS (Elektronik Belge Yönetim Sistemi)	Evrak Kayıt, Resmi Yazışma, Toplantı Karar Tutanakları, İzin Formları	Akademik – İdari Personel
Sdü net (Üniversite Uygulama Platformu)	Üniversite Bilgileri	Tüm Birimler
Talep Takip ve Destek Sistemi	Online Talep İşlemleri	Akademik – İdari Personel
PBS	Personel İşlemleri	Akademik – İdari Personel
SDU Forms	Öğrenci Mezuniyet	Akademik personel
KİDES	Toplantı Modülü, Rapor Hazırlama İşlemleri	Akademik – İdari Personel
EXAMOD (Öğrenci Değerlendirme Sistemi Yazılımı)	Fakülte öğrencilerinin sınav değerlendirmeleri	Akademik – İdari Personel
Diploma İstek Sistemi	Öğrenci İşlemleri	İdari Personel - Öğrenci
Hizmetiçi Eğitim modülü	Sertifika İşlemleri	Akademik – İdari personel
Etkinlik Yönetim Sistemi	Fakülte Etkinliklerinin Duyurulması	Akademik – İdari personel
Birim Web Sayfaları Yönetim Paneli	Birim web sayfasının düzenlenmesi	Akademik – İdari personel
Duyuru Sistemi	Fakültemiz Akademik, idari ve öğrencilere duyuru yapılması	İdari personel
Supsis web Canlı Destek Sistemi	Fakültemiz web sayfası üzerinden gelen sorulara verilen canlı destek	İdari personel



T.C.
SÜLEYMAN DEMİREL ÜNİVERSİTESİ



Envanter Sistemi	Birimin tüketim, demirbaş ve bilişim malzeme talepleri	İdari personel
MYS (Muhasebe Yönetim Sistemi)	Harcama ve ödeme işlemleri (Mal Alımı ve Yolluk Ödemeleri)	Akademik ve İdari personel
KBS (Kamu Personel Harcamaları Yönetim Sistemi)	657 ve 2547 Sayılı Personel Maaşları, 2547 Sayılı Ek Ders Ödemeleri İşlemleri	Akademik ve İdari personel
Sosyal Güvenlik Kurumu (Kesenek Bilgi Sistemi)	657 ve 2547 Sayılı Personelin Emekli Sandığı Kesenek işlemleri	İdari Personel
GİB (Gelir İdaresi Başkanlığı)	Ücretli öğretim elemanları ile stajyer öğrencilerin muhtasar beyanname işlemleri	İdari Personel
HİTAP (Hizmet Takip Programı)	5510 sayılı 4/1-c sigortalılarının, atanma, nakil, derece, kademe, terfi, unvan değişikliği, ücretsiz izin, açık süre, ek gösterge gibi özlük bilgilerinin ve toplam hizmet süreleri ile hizmet kayıtlarına göre emeklilikte tabi olunan yaş bilgisinin yer aldığı işlemler	İdari Personel

2-Teknolojik Kaynaklar

Fakültemiz Tarafından Kullanılan Teknolojik Kaynaklar

Teknolojik Kaynaklar	Sayısı(Adet)
Masaüstü Bilgisayarlar (Kasa ve Ekranlar, Tümleşik Bilgisayar, Bilgisayar tk.)	57
Taşınabilir Bilgisayarlar (Dizüstü, Tablet Bilgisayar)	17
Optik Okuyucu	1
Yazıcılar (Lazer Yazıcılar, Çok Fonksiyonlu Yazıcılar)	32
Masaüstü Tarayıcılar	8
Fotokopi Makinesi	1
Projeksiyon Cihazları	18
Sabit Kameralar	2
Fotoğraf Makineleri	2



3.4 İnsan Kaynakları

Personel Bilgileri

Akademik Personelin Bölümlere ve Unvana Göre Dağılımı

Bölüm	Profesör	Doçent	Dr. Öğr. Üyesi	Öğr. Gör. Dr.	Öğr. Gör.	Arş. Gör.	Toplam
Ebelik	1	1	2	1	2	2	9
Hemşirelik	3	1	11	-	4	12	33
Fizyoterapi ve Rehabilitasyon	2	1	4	1	-	4	12
Beslenme ve Diyetetik	1	2	1	-	-	3	7
Gerontoloji	1	-	-	-	-	-	1
Toplam	8	5	18	2	6	21	62

- * Hemşirelik Bölümünde 3 adet Arş. Gör. 2547 sayılı Yükseköğretim Kanunu'nun 13-b/4 maddesi uyarınca Başka Üniversitelere görevlendirilmiştir.
- * Fizyoterapi ve Rehabilitasyon bölümünde 1 adet Öğr. Gör. Dr. 2547 sayılı Yükseköğretim Kanunu'nun 13-b/4 maddesi uyarınca S.D.Ü. Isparta Sağlık Hizmetleri Meslek Yüksekokulundan Fakültemize görevlendirilmiştir.
- * Hemşirelik bölümünde 1 adet Öğr. Gör. 2547 sayılı Yükseköğretim Kanunu'nun 13-b/4 maddesi uyarınca S.D.Ü. Isparta Sağlık Hizmetleri Meslek Yüksekokuluna görevlendirilmiştir.
- * Hemşirelik Bölüm Başkanlığında 1 adet Arş. Gör. 375 sayılı Kanun Hükmünde Kararnamenin Ek 25 inci maddesi kapsamında Kurumlar Arası Geçici Görevlendirme ile Başka Üniversitede görevlendirilmiştir.
- * Hemşirelik Bölüm Başkanlığında 1 adet Doçent 375 sayılı Kanun Hükmünde Kararnamenin Ek 25 inci maddesi kapsamında Kurumlar Arası Geçici Görevlendirme ile Fakültemize görevlendirilmiştir.

İdari Personelin Hizmete Göre Dağılım

İdari Personel	Sayı
Genel İdari Hizmetler	7
Sağlık Hizmetleri Sınıfı	2
Sürekli İşçi	6
Toplam	15

- * 1 adet Araştırmacı (Özelleştirme) 2547 sayılı Yükseköğretim Kanunu'nun 13-b/4 maddesi uyarınca Fakültemizde görevlendirilmiştir.



3.5 Sunulan Hizmetler

1- İdari Hizmetler :

Akademik ve idari personelin personel işleri, öğrenci işleri, yazı işleri, maaş-ek ders ücretlerinin tahakkuk işlemleri, öğrencilerin staj işlemleri, ihtiyaç halinde sarf malzeme satın alma işlemleri, ayniyat hizmetleri, kalite ve akreditasyon işlemlerinin yürütülmesini kapsamaktadır.

2- Eğitim Hizmetleri :

A- Öğrenci bilgileri

2024 yılı itibariyle Bölümlere göre Öğrenci sayıları

Bölüm	Öğrenci sayısı
Hemşirelik	792
Ebelik	328
Fizyoterapi ve Rehabilitasyon	487
Beslenme ve Diyetetik	32
Toplam	1.639

Bölümlere Göre Öğrenci Kontenjanları ve Doluluk Oranları

Bölüm	Kontenjanlar	Doluluk Oranı
Hemşirelik	160	% 100
Ebelik	65	% 100
Fizyoterapi ve Rehabilitasyon	85	% 100
Beslenme ve Diyetetik	30	% 100

Bölümlere Göre yabancı Uyruklu Öğrenci Sayıları

Bölüm	Yabancı Uyruklu Öğrenci Sayısı
Hemşirelik	48
Ebelik	41
Fizyoterapi ve Rehabilitasyon	56
Beslenme ve Diyetetik	0
Toplam	145



Yatay Geçişle Gelen ve Giden Öğrencilerin Bölümlere Göre Dağılımı

Bölüm	Gelen Öğrenci	Giden Öğrenci
Hemşirelik	15	6
Ebelik	17	7
Fizyoterapi ve Rehabilitasyon	4	4
Beslenme ve Diyetetik	0	0
Toplam	36	17

Dikey Geçişle Gelen Öğrencilerin Bölümlere Göre Dağılımı

Bölüm	Gelen öğrenci sayısı
Hemşirelik	7
Ebelik	0
Fizyoterapi ve Rehabilitasyon	5
Beslenme ve Diyetetik	0
Toplam	12

Bölümlere Göre Mezun Öğrenci Sayıları

Bölüm	Mezun öğrenci sayısı
Hemşirelik	199
Ebelik	94
Fizyoterapi ve Rehabilitasyon	88
Beslenme ve Diyetetik	0
Toplam	381



T.C.
SÜLEYMAN DEMİREL ÜNİVERSİTESİ



3.6 Yönetim ve İç Kontrol Sistemi

4 Diğer Hususlar

5 AMAÇ ve HEDEFLER

5.1 Birimin Amaç ve Hedefleri



5.2 Temel Politikalar ve Öncelikler

Sağlık Bilimleri Fakültesi Toplumsal Katkı Politikası

Süleyman Demirel Üniversitesi Sağlık Bilimleri Fakültesi Toplumsal Katkı Politikası; fakülte bünyesinde yer alan tüm bölümlerde toplumsal katkı faaliyetlerini geliştirmeyi ve sürdürülebilir kılmayı hedef almıştır.

Fakültemiz Toplumsal Katkı Politikası;

- Fakültemizin tüm bölümlerinde Sivil Toplum Kuruluşları (STK)/sektör ve diğer tüzel/şahıs kuruluşları iş birliği ile toplumun her kesimine yönelik toplumsal duyarlılığı ve toplumsal farkındalığı artıracak projeler üretilmesini teşvik etmek,
- Toplumun dezavantajlı bireyleri için sosyal sorumluluk projeleri üreterek uygulanmasını desteklemek,
- Sağlık alanında topluma yönelik Ar-Ge faaliyetleri geliştirilmesini ve desteklenmesini sağlamak,
- Toplumun her kesimine yönelik sağlık alanında toplumsal farkındalığı artıracak eğitim, konferans/seminer vb. faaliyetler ve etkinlikler düzenlenmesini sağlamak,
- Fakülte iç ve dış paydaşları ile sağlık alanına yönelik toplumsal ihtiyaçlar ve önceliklerin belirlenerek bilim ışığında toplum yararına çok boyutlu proje ve etkinlikler düzenlenmesini teşvik etmek,
- Fakülte iç ve dış paydaşların destekleri ile toplumun ihtiyaç ve önceliklerini gözetilen nitelik ve nicelikte araştırmaların yürütülmesini teşvik etmek,
- Fakültenin tüm bölümlerinde yapılan eğitim ve araştırma etkinliklerinin olası toplumsal katkısının göz önüne alınarak tasarlanmasını sağlamak,
- Fakülte öğretim elemanları danışmanlığında öğrencilerin sosyal sorumluluk projeleri geliştirebilecekleri öğrenci topluluklarına katılımlarını teşvik etmek ve sosyal sorumluluk bilincinin yaygınlaşmasını sağlamak,



- Araştırma ve geliştirme çalışmalarının sonuçlarının toplumsal katkıya dönüşmesini teşvik etmektir.

Sağlık Bilimleri Fakültesi Uluslararasılaşma Politikası

Süleyman Demirel Üniversitesi Sağlık Bilimleri Fakültesi Uluslararası Politikası; fakülte bünyesinde yer alan tüm bölümlerde uluslararası tanınırlığını arttırmayı hedef almıştır.

- Uluslararası bakış açısı ile eğitim öğretim sunarak evrensel düzeyde sağlık profesyonelleri yetiştirmeyi,
- Uluslararası seviyede sağlık alanında araştırma geliştirme faaliyetlerini artırmayı,
- Fakültemizin ve bölümlerimizin uluslararası tanınırlığını artırmak amacıyla sağlık bilimleri alanında uluslararası iş birliği yaparak interdisipliner etkinlik organizasyon sayısını ve katılımı arttırmayı,
- Fakültemiz öğrenci ve öğretim elemanlarının sağlık ile ilgili uluslararasılaşmaya yönelik katılımlarını teşvik etmeyi,
- Fakültemizi uluslararası sağlık bilimleri alanında öncelikli tercih edilen fakülteler arasına yükseltmeyi,
- Fakültemiz öğrenci ve öğretim elemanlarının dil öğrenimine yönelik bilgi, beceri ve tutumlarını artırmak için müfredat programlarını iyileştirmeyi ve değişim programlarına daha etkin katılımı sağlamayı,
- Yabancı uyruklu öğrenci ve öğretim elemanları ile daha fazla etkileşim içinde olmayı benimsemiştir.



5.3 Diğer Hususlar

6 FAALİYETLERE İLİŞKİN BİLGİ VE DEĞERLENDİRMELER

6.1 Mali Bilgiler

6.1.1 Bütçe Uygulama Sonuçları

Toplam Bütçe Giderleri

Personel Giderleri (4/C Maaş)	51.547.322,66 TL
Personel Giderleri (Ek Ders)	1.301.491,28 TL
SGK Prim Giderleri	43.992,14 TL
Mal ve Hizmet Alım Giderleri	34.123 TL
Bakım Onarım Giderleri	20.916 TL
Yolluk Giderleri	65.011,15 TL
Jüri Ödemeleri	19.063,73 TL

6.1.2 Temel Mali Tablolara İlişkin Açıklamalar

6.1.3 Diğer Hususlar

6.1.4 Mali Denetim Sonuçları



6.2 Performans Bilgileri

DÜZENLENEN BİLİMSEL TOPLANTILAR VE ETKİNLİKLER

BÖLÜM ADI	SEMPOZYUM		KONGRE		KONFERANS		PANE		SEMİNAR		SÖYLEŞİ		EĞİTİM SEMİNERİ	TEKNİK GEZİ	DİĞER	GENEL TOPLAM
	A	B	A	B	A	B	A	B	A	B	A	B				
BESLENME VE DİYETETİK	-	-	-	-	-	-	-	-	-	-	-	-	4	-	-	4
EBELİK	-	-	-	-	-	-	-	-	-	-	-	-	-	-	-	-
FİZYOTERAPİ VE REHABİLİTASYON	-	-	-	2	-	-	-	-	-	-	-	-	-	-	-	2
HEMŞİRELİK	-	-	-	-	-	-	-	-	-	-	-	-	2	-	-	2
GERONTOLOJİ	-	-	-	-	-	-	-	-	-	-	-	-	-	-	-	-
TOPLAM				2									6			8

A: Ulusal, B: Uluslararası



DÜZENLENEN BİLİMSEL TOPLANTILARA VE ETKİNLİKLERE KATILAN PERSONEL SAYISI

BÖLÜM ADI	SEMPOZYUM		KONGRE		KONFERANS		PANEL		SEMİNER		SÖYLEŞİ		EĞİTİM SEMİNERİ	TEKNİK GEZİ	DİĞER	GENEL TOPLAM
	A	B	A	B	A	B	A	B	A	B	A	B				
BESLENME VE DİYETETİK	-	-	-	5	-	-	-	-	-	-	-	-	-	-	-	5
EBELİK	-	-	1	7	-	-	-	-	-	-	-	-	-	-	-	8
FİZYOTERAPİ VE REHABİLİTASYON	1	3	10	-	1	-	-	-	-	-	-	-	3	-	-	18
HEMŞİRELİK	-	-	1	4	-	-	-	-	-	-	-	-	-	-	-	5
GERONTOLOJİ	-	-	-	-	-	-	-	-	-	-	-	-	-	-	-	-
TOPLAM			2	16												36

A: Ulusal, B: Uluslararası

İNDEKSLERE GİREN HAKEMLİ DERGİLERDE YAPILAN YAYIN VE KİTAP/KİTAP BÖLÜMÜ

BÖLÜM ADI	MAKALE		BİLDİRİ		KİTAP	KİTAP BÖLÜMÜ	GENEL TOPLAM
	A	B	A	B			
BESLENME VE DİYETETİK	2	8		5		3	18
EBELİK	1			11		4	16
FİZYOTERAPİ VE REHABİLİTASYON	18	10		20		10	58
HEMŞİRELİK	15	31	22	3	5	11	87
GERONTOLOJİ					1		
TOPLAM	36	49	22	39	6	28	179



T.C.
SÜLEYMAN DEMİREL ÜNİVERSİTESİ



A: Ulusal, B: Uluslararası

BÖLÜMLERE GÖRE BİLİMSEL ARAŞTIRMA PROJE SAYILARI (TAMAMLANAN VE DEVAM EDEN)

BÖLÜM ADI	ULUSLARARASI PROJE	TÜBİTAK	BİLİMSEL ARAŞTIRMA PROJELERİ (BAP)	AB	DİĞER	GENEL TOPLAM
BESLENME VE DİYETETİK						
EBELİK						
FİZYOTERAPİ VE REHABİLİTASYON	1	2				3
HEMŞİRELİK		2	2 (devam eden)			4
GERONTOLOJİ						
TOPLAM						7

ÖDÜLLER İLE İLGİLİ BİLGİLER

BÖLÜM ADI	ULUSLARARASI ÖDÜL	ULUSAL ÖDÜL	GENEL TOPLAM
BESLENME VE DİYETETİK	-	-	
EBELİK	-	-	
FİZYOTERAPİ VE REHABİLİTASYON	-	-	
HEMŞİRELİK	-	-	
GERONTOLOJİ	-	-	
TOPLAM			



BÖLÜMLERE GÖRE BİTİRİLEN TEZLER

BÖLÜM ADI	YÜKSEK LİSANS	DOKTORA	GENEL TOPLAM
BESLENME VE DİYETETİK	-	-	
EBELİK	-	-	
FİZYOTERAPİ VE REHABİLİTASYON	5	1	6
HEMŞİRELİK	5		5
GERONTOLOJİ	-	-	
TOPLAM			11

6.2.1 Program, Alt Program, Faaliyet Bilgileri

6.2.2 Performans Sonuçlarının Değerlendirilmesi

6.2.2.1 Alt Program hedef ve göstergeleriyle ilgili gerçekleşme sonuçları ve değerlendirmeler

6.2.2.2 Performans denetim sonuçları

6.2.3 Stratejik Plan Değerlendirme Tabloları

6.2.4 Performans Bilgi Sisteminin Değerlendirilmesi

6.2.5 Diğer Hususlar

7 KURUMSAL KABİLİYET ve KAPASİTENİN DEĞERLENDİRİLMESİ



7.1 Üstünlükler

Fakültemizin alanında başarılı, genç, dinamik, deneyimli ve yeniliklere açık öğretim elemanlarına sahip olması, akademik çalışmalara yeterli desteğin sağlanması, demokratik, şeffaf ve iletişime açık bir yönetim anlayışının olması üstünlüklerdir. Birimimizin sosyal sorumluluk ve toplumsal katkıya yönelik faaliyetleri nitelik ve nicelik açısından başarılı bir şekilde sürdürülmektedir.

- Fakültemizde öğrencilerimizin TÜBİTAK 2209-A kodlu Üniversite Öğrencileri Araştırma Projeleri Destekleme Programı kapsamında araştırma yapmaları ve öğrenci kongrelerine bildiri ile katılımları konusunda öğretim elemanları tarafından akademik danışmanlık yapılarak öğrenciler teşvik edilmektedir.

- Öğretim elemanları tarafından gerekli staj/saha/klinik uygulamalar için deneyim edinecekleri alanlar belirlenip gerekli görüşmeler yapılmakta ve klinik eğitimler eşliğinde öğrencilere staj/saha/klinik uygulamalar yaptırılmaktadır.

- Fakültemizin bölümlerinde öğrencilerle ilişkileri güçlendirmek için öğretim elemanları tarafından sosyal, kültürel etkinlikler düzenlenmektedir. Ayrıca üniversitemiz bünyesinde gerçekleşen sosyal, kültürel ve sportif faaliyetlere öğrencilerimizin katılımları desteklenmektedir.

- Fakültemizde engelli öğrenci bulunmamakla birlikte uluslararası öğrenciler için öğretim elemanları tarafından yeterli ve kolay ulaşılır öğrenme imkânları sağlanmaktadır.

- Eğitim amaçlarının belirlenmesinde ve müfredatın tasarımında hem iç hem de dış paydaşlarla belirli periyotlarda toplantılar yapılarak görüşlerinden yararlanılır.

- Gözden geçirme faaliyetleri, güz ve bahar döneminde bir defa yapılmakta olup iç paydaşlar olarak bölümler kendi içinde, dış paydaşlar olarak kurum yöneticileri (hastaneler, il milli eğitim müdürlüğü, halk sağlığı müdürlüğü) ile görüşülmektedir.

- Değerlendirme sonuçları, programın güncellenmesi ve sürekli iyileştirilmesi ilgili bölümlerin öğretim elemanları tarafından yapılmaktadır.



T.C.
SÜLEYMAN DEMİREL ÜNİVERSİTESİ



- Programların eğitim amaçlarına ilişkin hedeflerine ulaştığını, öğrencilerin ve toplumun ihtiyaçlarına cevap verdiğini, sınav sonuçlarına ve öğrenci memnuniyet anketlerine göre yorumlanmaktadır.
- Fakültemizin öğretim elemanları Ar-Ge kapsamında düzenli olarak çalışmalar yapmaktadır.
- Fakültemiz bölüm öğretim elemanları alanlarına özgü bireysel ve ortak çalışmalar yürütmektedir. Kurumumuz da öğretim elemanlarımızın temel araştırma ve uygulamalı araştırmalarına gerekli desteği vermektedir.
- Kurumumuz mevcut UYGAR merkezleri (Bilimsel Araştırma Proje Birimi - BAP, Deneysel Araştırmalar Uygulama ve Araştırma Merkezi) ve Türkiye Bilimsel ve Teknolojik Araştırma Kurumu (TÜBİTAK) ile işbirliği içerisinde araştırma faaliyetleri yürütülmektedir.
- Sağlık Bilimleri Fakültesi öğretim elemanları yurtiçi ve yurt dışı kongrelere Üniversitemizin Bilimsel Amaçlı Görevlendirme Esaslarına göre katılabilmekte ve buna göre ödenek alabilmektedirler.
- Kurumumuz kurumlar arası araştırma faaliyetlerini desteklemektedir. Fakültemizde araştırma projeleri, öğrenci projelerinin yürütülebilmesi sağlanmakta ve özellikle öğrenci projelerinin sonuçları bölüm öğretim elemanları tarafından değerlendirilmektedir.
- Birimimizde yapılan araştırmalar araştırma örneklemini oluşturan küçük gruplara ve bu konu ile ilgilenen meslek gruplarına bilimsel açıdan katkı sağlamaktadır.



7.2 Zayıflıklar

Derslik ve laboratuvarların sayı ve kapasite olarak yetersiz olması, öğretim elemanlarının çalışma alanlarının nitelik ve nicelik yönünden yetersiz olması zayıf yönlerimiz arasındadır.

- Fakültemizde eğitim-öğretimin etkinliğini arttıracak derslik, bilgisayar laboratuvarı, amfi, uygulama sınıfları yeterli değildir. Bu nedenle farklı fakülte derslikleri kullanılmaktadır. Bu eksikliklerin giderilmesi için gerekli görüşmeler yapılmaktadır.

- Sağlık Bilimleri Fakültesi sınıflarında barkovizyon sistemi dışında yeni teknoloji kullanımını teşvik edici uygulama bulunmamaktadır.

- Fakültemizin, öncelikleri kapsamındaki araştırma faaliyetlerinin nicelik ve nitelik olarak sürdürülebilirliğini güvence altına almak için her hangi bir uygulaması bulunmamaktadır.

- Kurumun fiziki/teknik altyapısı ve mali kaynakları araştırma öncelikleri kapsamındaki faaliyetler için yeterli olmayıp, bu faaliyetlerin gerçekleştirilmesi için eldeki var olan fiziki ve teknik alt yapı kullanılmaktadır.

- Kurumumuzda, araştırma faaliyetlerine yönelik kaynaklar ve bununla ilgili açık kriterler mevcut değildir.



7.3 Değerlendirme

Eğitim-öğretim ve araştırmaya yönelik birikim ve deneyimlerimizi kullanarak topluma fayda sağlayabilmek için kendimizi sürekli geliştirme ve iyileştirme çabası içerisinde, tüm kademedeki akademik ve idari personelimiz ile birlikte eğitim programlarının ve diğer faaliyetlerin etkin yönetimi için gerekli bilgiler toplanmakta ve değerlendirilmektedir.

Fakültemiz misyon ve hedeflerine, ders bilgi paketlerinde yer alan dersin öğrenim çıktıları ve dersin program yeterliliklerine katkı seviyesi ile ulaşmayı hedeflemektedir. Her ders için ders bilgi paketinde bu çıktılar mevcuttur. Programların hedefleri, Yüksek Öğrenim Kurumu Ulusal Yeterlilikler Çerçevesi göz önüne alınarak oluşturulmuştur. Kurumun kurumsal performansının ölçülmesi, değerlendirilmesi ve sürekli iyileştirilmesi için strateji izlemek gereklidir ve bu da iyileştirilmesi gereken yönüdür.

Eğitim-Öğretim kapsamında, Fakültemiz Yüksek Öğretim Kurulu'nun (YÖK) yayınladığı Türkiye Yükseköğretim Yeterlilikler Çerçevesiyle (TYYÇ) uyumludur. SDÜ Lisans Eğitim-Öğretim Yönetmeliği TYYÇ ile uyumlu olarak hazırlanmıştır. Sağlık Bilimleri Fakültesi Eğitim-Öğretim ve Sınav Yönergesinde düzenlemeler yapılarak öğrencilerin ders geçme esasları, başvuru şartları vb. önceden belirlenmiş ve duyurulmuştur.

Fakültemiz mezun olan öğrenciler için bir bağlantı ağı mevcuttur. Fakültemizde eğitim-öğretim kalitesini etkileyen fiziki ve teknolojik eksiklikler bulunmakta olup, bu eksiklikleri gidermek amacıyla Tıp Fakültesinden yeni derslik temini gerçekleştirilmiştir. Ayrıca Fakültemizde öğrenci sayımızın çok olmasından dolayı akademik ve idari personel sayımızın artırılmasına yönelik stratejik planlamaların yapılabileceği düşünülmektedir.

Araştırma Geliştirme Kapsamında, Birimin hedefleri doğrultusunda Sağlık Bilimleri Fakültesi tarafından Üniversitemizin ABS sistemi üzerinden takip edilmektedir. Kurumumuzun öğrencileri ve öğretim elemanları (Bilimsel Araştırma Proje Birimi - BAP, Deneysel Araştırmalar Uygulama ve Araştırma Merkezi) ve Türkiye Bilimsel ve Teknolojik Araştırma Kurumu (TÜBİTAK) ile işbirliği içerisinde araştırma faaliyetleri yürütmektedir. Yönetim Sistemi kapsamında, Sağlık Bilimleri Fakültesinin yönetimi, 2547 sayılı Kanunun ilgili maddelerinde belirtildiği şekilde oluşturulmuş olup, yönetim görevi, ilgili yasaların hükümlerine göre gerçekleştirilmektedir. Web ortamında hem üniversite personelinin hem de öğrencilerin gereksinimlerine yönelik bütün bilgiler yer almaktadır.



T.C. SÜLEYMAN DEMİREL ÜNİVERSİTESİ



8 ÖNERİ VE TEDBİRLER

Fakültemiz kaliteli bir eğitim vererek, mezun olan öğrenciler kamu ve özel sektörde tercih edilmektedir. Akademik personelimizin daha çok bilimsel çalışmalar yapabilmesi için mevcut laboratuvarların nitelik ve nicelik yönünden iyileştirilmesi, ihtiyaç duyulan yeni laboratuvar ve klinik uygulama ünitelerinin kurulması, cihaz ve gereçlerin alınması gerekmektedir. Ayrıca, cihazların bakım onarım ve kalibrasyonlarının yapılabilmesi için izlem ve takip sağlanmalıdır. Bu nedenle fakültemizin fiziksel alt yapı ihtiyaçları bulunmaktadır. Eğitim-öğretim ihtiyacını karşılayacak uygun yeterliliklere sahip binanın olması önem arz etmektedir. Öğretim elemanı sayılarının artırılması, öğrenci kontenjanlarının öğretim elemanı sayısı ve fiziki koşullara uygun olarak belirlenmesi gerekmektedir.



9 EKLER

İÇ KONTROL GÜVENCE BEYANI

Harcama yetkilisi olarak yetkim dahilinde;

Bu raporda yer alan bilgilerin güvenilir, tam ve doğru olduğunu beyan ederim.

Bu raporda açıklanan faaliyetler için idare bütçesinden harcama birimimize tahsis edilmiş kaynakların etkili, ekonomik ve verimli bir şekilde kullanıldığını, görev ve yetki alanım çerçevesinde iç kontrol sisteminin idari ve mali kararlar ile bunlara ilişkin işlemlerin yasallık ve düzenliliği hususunda yeterli güvenceyi sağladığımı bildiririm.

Bu güvence, harcama yetkilisi olarak sahip olduğum bilgi ve değerlendirmeler, iç kontroller, iç denetçi raporları ile Sayıştay raporları gibi bilgim dahilindeki hususlara dayanmaktadır.

Burada raporlanmayan, idarenin menfaatlerine zarar veren herhangi bir husus hakkında bilgim olmadığını beyan ederim. (31.01.2025)

Prof.Dr. Ferdi BAŞKURT
Sağlık Bilimleri Fak. Dekanı